



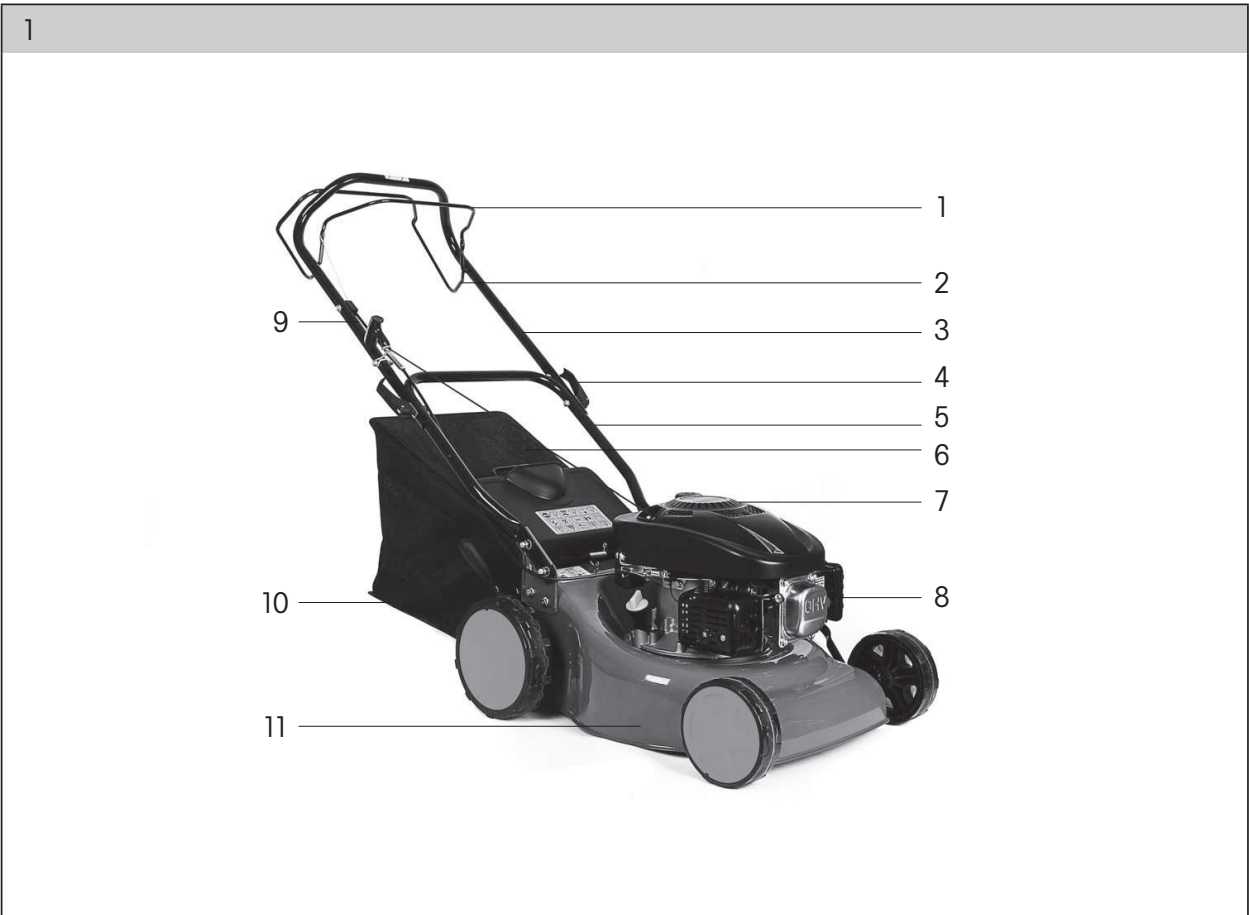
**FIELDMANN**<sup>®</sup>  
Home & Garden Performance

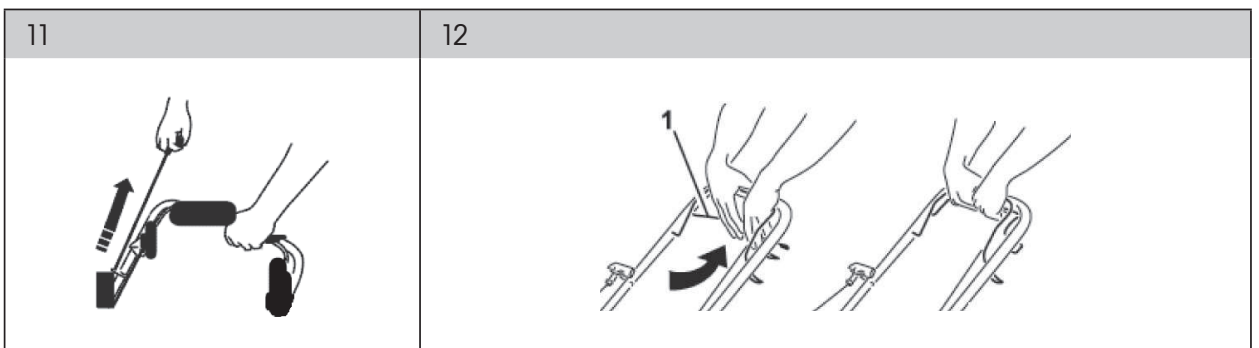
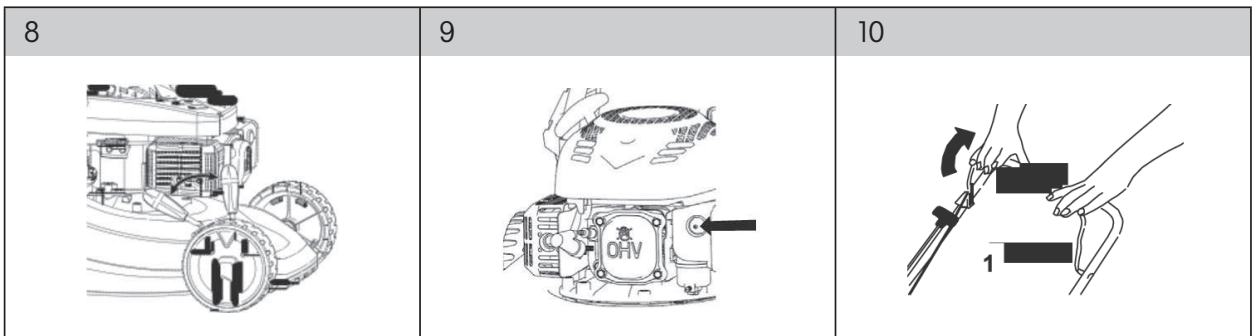
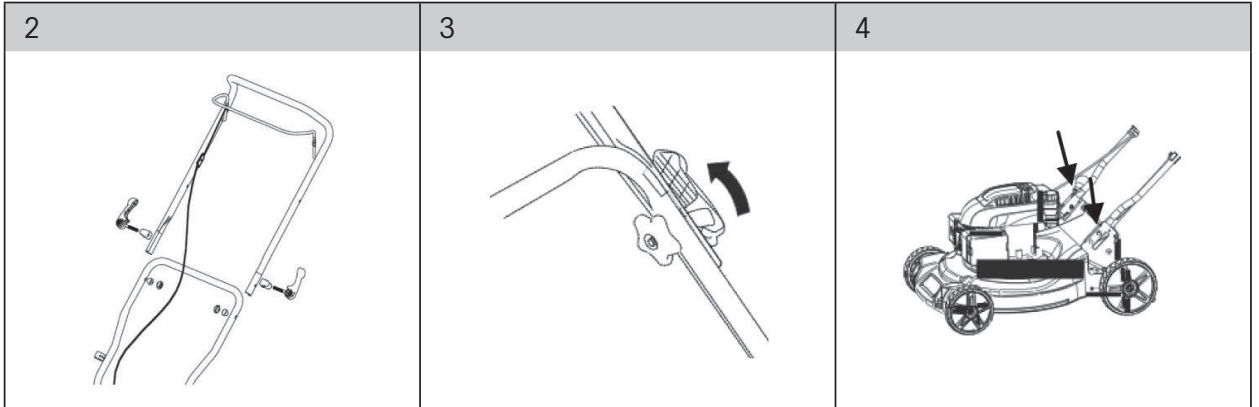


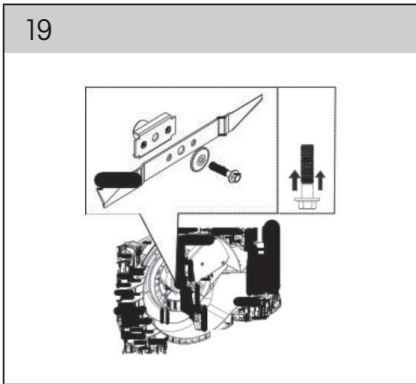
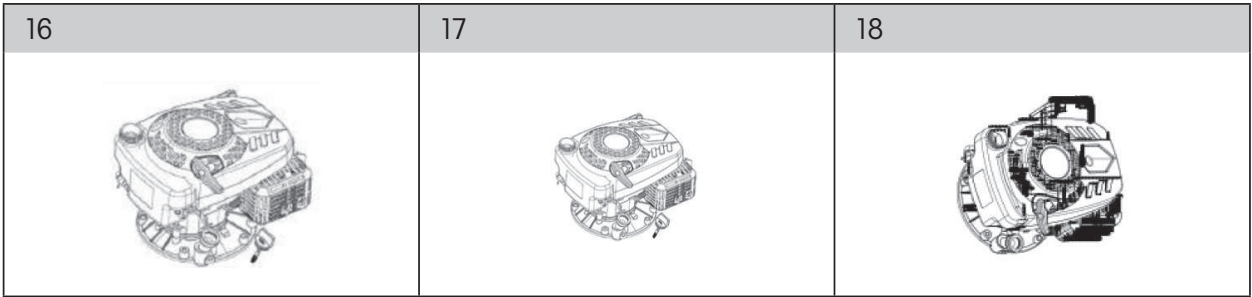
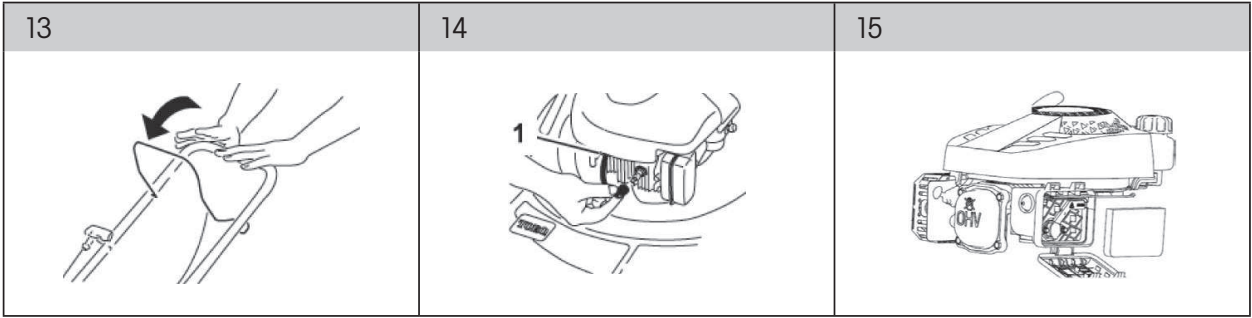
FZR 4010-B

---

English ..... 5 - 20  
Čeština..... 21 - 36  
Slovenčina..... 37 - 52  
Magyarul..... 53 - 68  
Polski ..... 69 - 84







# Benzínová sekačka na trávu

## NÁVOD K OBSLUZE

**Děkujeme vám, že jste si zakoupili tuto zahradní benzínovou rotační sekačku. Než ji začnete používat přečtěte si, prosím, pozorně tento návod k obsluze a uschovejte jej pro případ dalšího použití.**

## OBSAH

OBRAZOVÁ PŘÍLOHA .....	1
1. VŠEOBECNÉ BEZPEČNOSTNÍ PŘEDPISY.....	22
Důležitá bezpečnostní upozornění	
Obal	
Návod k použití	
2. VYSVĚTLENÍ ŠTÍTKŮ S POKYNY NA STROJI .....	23
3. POPIS STROJE.....	25
4. NÁVOD K SESTAVENÍ.....	25
5. PROVOZ.....	25
Obecné tipy pro sečení	
Doporučený plán údržby	
Příprava na údržbu	
Výměna vzduchového filtru	
Výměna motorového oleje	
Výměna žacího nože	
6. BEZPEČNOSTNÍ POKYNY .....	30
Všeobecné bezpečnostní pokyny	
Pokyny k používání	
7. ÚDRŽBA.....	31
Péče o trávnik	
Údržba	
Servis	
Záruka se nevztahuje	
Uskladnění	
8. TECHNICKÉ ÚDAJE .....	33
9. PROHLÁŠENÍ O SHODĚ .....	34
10. LIKVIDACE.....	35

# 1. VŠEOBECNÉ BEZPEČNOSTNÍ PŘEDPISY

## Důležitá bezpečnostní upozornění

- ✿ Výrobek pečlivě vybalte a dejte pozor, abyste nevyhodili žádnou část obalového materiálu dříve, než najdete všechny součásti výrobku.
- ✿ Stroj uchovávejte na suchém místě mimo dosah dětí.
- ✿ Čtete všechna upozornění a pokyny. Zanedbání při dodržování varovných upozornění a pokynů mohou mít za následek úraz elektrickým proudem, požár a/nebo těžká poranění.


## Obal

Výrobek je umístěn v obalu bránícím poškozením při transportu. Tento obal je surovinou a lze jej proto odevzdat k recyklaci.

## Návod k použití

Než začnete se strojem pracovat, přečtěte si následující bezpečnostní předpisy a pokyny k používání. Seznamte se s obslužnými prvky a správným používáním zařízení. Návod pečlivě uschovejte pro případ pozdější potřeby. Minimálně po dobu záruky doporučujeme uschovat originální obal včetně vnitřního balicího materiálu, pokladní doklad a záruční list.

V případě přepravy zabalte stroj zpět do originální krabice od výrobce, zajistíte si tak maximální ochranu výrobku při případném transportu (např. stěhování nebo odeslání do servisního střediska).

 **Poznámka:** Předáváte-li stroj dalším osobám, předejte jej společně s návodem. Dodržování přiloženého návodu k obsluze je předpokladem řádného používání stroje. Návod k obsluze obsahuje rovněž pokyny pro obsluhu, údržbu a opravy.

**Výrobce nepřebírá odpovědnost za nehody nebo škody vzniklé následkem nedodržování tohoto návodu.**

## 2. VYSVĚTLENÍ ŠTÍTKŮ S POKYNY NA STROJI



Před uvedením do provozu si prosím pozorně přečtěte návod k obsluze.



Udržujte ostatní osoby mimo pracovní oblast.



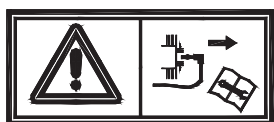
Pozor, rotující nože! Chraňte se před nebezpečím poranění končetin.



Emise toxických plynů. Benzínovou sekačku nepoužívejte v uzavřených či neventilovaných prostorech.



Horké povrchy, hrozí nebezpečí popálenin!



Před prováděním údržby vypněte motor a odpojte zapalovací svíčku.



Nikdy nedoplňujte palivo, pokud je motor spuštěný.



Upozorňuje, že v případě nedodržení pokynů hrozí nebezpečí zranění osob, smrti nebo poškození nástroje.



Používejte ochranu sluchu.

Používejte ochranu zraku.

Používejte ochranu dýchacích orgánů.



Neustále udržujte odstup od pohybujících se dílů.



Pohybujte se svahem po vrstevnici, ne nahoru a dolů.



Vyhovuje všem příslušným evropským směrnicím.



Benzín je extrémně hořlavý a proto před doplňováním paliva nechte motor 2 minuty vychladnout.



## 3. POPIS STROJE

1. Spínací/ brzdová páka
2. Páka pojezdu
3. Horní díl madla
4. Rychloupínací šroub
5. Spodní díl madla
6. Koš
7. Motor
8. Pumpička nástřiku paliva
9. Startovací lanko
10. Páka centrálního nastavení výšky sečení
11. Šasi sekačky

## 4. NÁVOD K SESTAVENÍ

**⚠ VAROVÁNÍ!** Při nesprávném způsobu skládání či rozkládání rukojeti hrozí riziko poškození kabelů a následně provozu sekačky za nebezpečných podmínek.

- ☼ Při skládání či rozkládání rukojeti sekačky nepoškodte kabely.
- ☼ Pokud dojde k poškození kabelu, obraťte se na autorizované servisní středisko.

1. Vyměňte z balení horní a dolní část rukojeti, vyšroubujte rychloupínací pojistky na obou stranách rukojeti a spojte obě části rukojeti k sobě (obrázek 2).
2. Stiskněte tlačítka na rukojeti (obrázek 3).
3. Umístěte 4 ks matic na spodní část rukojeti (obrázek 4).
4. Zdvihněte zadní kryt sekačky a podržte jej v horní poloze (obrázek 5).
5. Zasuňte travní koš do drážky v zadní části krytu (obrázek 6).
6. Uvolněte zadní kryt.

## 5. PROVOZ

### 1. Doplnění motorového oleje

- 1.1 Vyměňte měрку oleje (obrázek 7).
- 1.2 Pomalu nalévejte olej do plnicí trubice, dokud hladina oleje nedosáhne značky „Full“ (plný) na měrci oleje. Nepřeplyňte zásobník.
- 1.3 Poté zašroubujte měрку oleje zpět do pozice.

**⚠ Upozornění!** První výměnu oleje proveďte po prvních 2 hodinách provozu; poté olej vyměňujte pravidelně jednou ročně. Viz kapitola Výměna oleje.

## 2. Dolévání paliva

**⚠ Upozornění!** Benzín je extrémně hořlavá a vznětlivá látka. V případě požáru či výbuchu vám i jiným osobám hrozí riziko popálení.

- ☼ Před doléváním benzínu umístěte kanystr a/nebo sekačku přímo na zem, nedávejte je do vozidla nebo na nějaký předmět, předejdete tím riziku vytvoření statického výboje a vznícení benzínu při dolévání.
- ☼ Palivo doplňujte vždy ve venkovním prostředí, když je motor studený. Případné skvrny či kapky pečlivě otřete.
- ☼ Při dolévání benzínu nekuřte. Nedolévejte benzin do sekačky v blízkosti otevřeného ohně či jisker.
- ☼ Benzín skladujte pouze ve schváleném typu kanystru a mimo dosah dětí.

## 3. Kontrola hladiny oleje

- 3.1 Vyjměte měрку oleje, očistěte ji hadrem a vložte zpět do otvoru (obrázek 7).
- 3.2 Poté znovu měрку vyjměte a odečtěte hladinu oleje. Pokud je hladina oleje pod značkou „Add“ (doplnit), pomalu nalévejte olej do plnicí trubice, dokud hladina oleje nedosáhne značky „Full“ (plný) na měrci oleje. Nepřepiňte zásobník.
- 3.3 Umístěte měрку oleje zpět do pozice.

## 4. Nastavení výšky sečení

**⚠ Upozornění!** Při nastavení výšky sečení může dojít ke kontaktu s pohybujícími se čepelimi a následně k vážnému úrazu.

- ☼ Vypněte motor a vyčkejte, dokud se pohyblivé části zcela nezastaví.
- ☼ Při nastavování výšky sečení nikdy nevkládejte prsty do prostoru pod krytem sekačky.

**⚠ Upozornění!** Pokud byl motor v chodu, tlumič výfuku je velmi horký a hrozí riziko, že se o něj popálíte. Udržujte bezpečnou vzdálenost od horkého tlumiče výfuku.

- 4.1 Pákou centrálního nastavení výšky sečení nastavte výšku sečení dle svého přání (obrázek 8).

## 5. Spuštění motoru

- 5.1 Před prvním použitím sekačky stiskněte 3. - 5. pumpičku nástřiku paliva na sacím filtru. Poté už před každým spuštěním sekačky stiskněte pumpičku nástřiku paliva pouze jednou (obrázek 9).
- 5.2 Přitáhněte páku ovládání plynu k rukojeti (obrázek 10).
- 5.3 Nastartujte sekačku pomocí ručního startéru (obrázek 11).
- 5.4 Pokud motor nenaskočí na 1 - 2 zatáhnutí, znovu stiskněte jednou nebo dvakrát pumpičku nástřiku paliva a pokuste se nastartovat znovu.

**📖 Poznámka:** Pokud se vám nedaří motor nastartovat, obraťte se na autorizované servisní středisko.

Vypněte motor. Uvolněte páku ovládání brzdy.

## 6. Sečení s pojezdem (platí pouze pro sekačky vybavené pojezdem)

Pokud chcete při sečení využít funkce samostatného pojezdu, přitiskněte páku ovládání pojezdu 1 (spodní páka) k rukojeti a držte ji (obrázek 12).

Pokud již nechcete funkci pojezdu využívat, jednoduše uvolněte páku ovládání pojezdu.

 **Poznámka:** Pojezd při sečení jede maximální konstantní rychlostí.

- ✿ Odstraňte ze sekané plochy klacíky, větve, kameny, dráty a jiné předměty, o něž by mohl žací nůž sekačky při sečení zavadit.
- ✿ Zamezte kontaktu žacího nože s pevnými cizími předměty. Nikdy nepřejíždějte úmyslně sekačkou přes nějaký předmět.
- ✿ Pokud sekačka najela na nějaký předmět nebo začala neobvykle vibrovat, okamžitě vypněte motor, odpojte kabel od svíčky a zkontrolujte sekačku, zda nedošlo k poškození.
- ✿ Nejlepšího výkonu u sekačky dosáhnete, když vždy před sezónou vyměníte či nabrousíte a vyvážíte žací nůž.


## 7. Zastavení motoru

Pokud chcete motor zastavit, uvolněte páku ovládání žacího nože (obrázek 13).

## 8. Tipy pro provoz benzínové sekačky trávy

### Obecné tipy pro sečení

- ✿ Nesečte nikdy více jak třetinu délky stébel trávy najednou. Nesečte travu na výšku menší než 4 cm
- ✿ Pokud se chystáte sekat travu vyšší než 1 cm, nejprve nastavte vyšší výšku sečení a při sekání postupujte velmi pomalu. Poté výšku sečení snižte a posekejte celou plochu ještě jednou. Pokud je tráva příliš vysoká, sekačka se může ucpat a může dojít k přetížení motoru.

 **VAROVÁNÍ!** Při sečení mokré trávy nebo na mokřem listí hrozí riziko uklouznutí, pádu a následného vážného zranění v důsledku kontaktu s žacím nožem sekačky. Sekejte travu výhradně za sucha.

- ✿ Pokud trávník po posečení vypadá neuspokojivě, zkuste provést následující kroky:
  - Vyměňte žací nůž nebo jej nechte nabrousit.
  - Při sečení chodte pomaleji.
  - Zvyšte výšku sečení na sekačce.
  - Sečte trávník častěji.

 **Upozornění!** Pravá a levá strana sekačky jsou uvedeny při pohledu z pozice obsluhy sekačky při sečení.

## Doporučený plán údržby

Interval údržby	Úkon
Po prvních 2 hodinách provozu	Vyměňte motorový olej.
Před každý použitím nebo denně	Zkontrolujte množství oleje v zásobníku. Ověřte si, že se motor vypne za 3 vteřiny po uvolnění páky ovládní žacího nože. Očistěte spodní část sekačky od zbytků trávy a jiných nečistot.
Před skladováním	Před opravami nebo uložením na zimní sezónu vypusťte z nádrže benzín (viz příslušná kapitola návodu).
Ročně	Vyměňte vzduchový filtr (v prašných podmínkách filtr vyměňujte častěji). Vyměňte motorový olej. Namažte mechanismus kol. Vyměňte nebo nechte nabrousit žací nůž (v případě, že se ostří nože tupí rychleji, jej nechte nabrousit častěji). Další pokyny k údržbě naleznete v návodu k obsluze motoru sekačky.

**⚠ Důležité:** Další pokyny k údržbě naleznete v návodu k obsluze motoru sekačky.

### Příprava na údržbu

1. Vypněte motor a vyčkejte, dokud se pohyblivé části zcela nezastaví.
2. Před zahájením údržby odpojte koncovku zapalovací svíčky a zahákněte ji za záchytný kolíček (obrázek 14).
3. Po dokončení údržby připojte koncovku zpět k zapalovací svíčke.

**⚠ Důležité:** Abyste sekačku mohli naklonit kvůli výměně oleje nebo žacího nože, spotřebujte nejprve palivo v nádrži. Je-li nezbytné naklonit sekačku před spotřebování paliva, odčerpějte palivo ručním palivovým čerpadlem. Naklánejte sekačku na stranu vždy tak, aby vzduchový filtr směřoval nahoru.

**⚠ Upozornění!** Při naklonění sekačky může vytékat palivo. Palivo je hořlavé, vznětlivé a může způsobit úraz. Spotřebujte palivo provozem nebo je odčerpějte ručním čerpadlem; nikdy ne násoskou.

### Výměna vzduchového filtru

Vzduchový filtr vyměňte jednou ročně. Pokud sekačku provozujete v prašných podmínkách, vyměňte filtr častěji.

1. Viz kapitola Příprava na údržbu.
2. Sundejte kryt vzduchového filtru.
3. Vyměňte vzduchový filtr.
4. Umístěte zpět kryt sekačky.

### Výměna motorového oleje

Před výměnou oleje nechte motor chvíli běžet, aby se olej zahřál. Teplý olej se snadněji vypouští a také na sebe naváže více nečistot.

1. Viz kapitola Příprava na údržbu.
2. Vyjměte měрку oleje (obrázek 16).
3. Naklopte sekačku na pravou stranu a plnicí trubicí vypusťte použitý olej (obrázek 17).
4. Pomalu nalévejte olej do plnicí trubice, dokud hladina oleje nedosáhne značky „Full“ (plný) na měrci oleje (obrázek 18). Nepřepněte zásobník.
5. Umístěte měрку oleje zpět do pozice.
6. Použitý olej předejte k likvidaci do místního sběrného dvora.

## Výměna žacího nože

**⚠ Důležité:** Pro správnou montáž žacího nože budete potřebovat momentový klíč. Pokud nemáte momentový klíč nebo si provedením montáže nejste jisti, obraťte se na autorizované servisní středisko.

Po každém spotřebování paliva zkontrolujte žací nůž. Je-li žací nůž poškozený nebo prasklý, okamžitě jej vyměňte. Je-li ostří žacího nože tupé nebo poškozené, nechte je nabrousit nebo je vyměňte.

**⚠ Upozornění!** Žací nůž je ostrý; při kontaktu s nožem může dojít k vážnému poranění. Při práci na žacím noži používejte ochranné rukavice.

1. Před zahájením údržby odpojte koncovku zapalovací svíčky a zahákněte ji za záchytný kolíček. Viz kapitola Příprava na údržbu.
2. Naklopte sekačku na stranu tak, aby vzduchový filtr směřoval nahoru.
3. Žací nůž zajistěte dřevěným špalkem (obrázek 19).
4. Sundejte žací nůž a uložte si veškeré upevňovací součástky (obrázek 19).
5. Namontujte nový žací nůž a všechny upevňovací součástky.

**⚠ Důležité:** Zakřivené konce žacího nože musejí směřovat ke krytu sekačky.

6. Momentovým klíčem utáhněte upevňovací šroub žacího nože na 4 Nm.

**⚠ Důležité:** Šroub utáhnutý na 4 Nm je velmi pevný. Zajistěte žací nůž dřevěným špalkem a utahovákem nebo klíčem šroub pevně utáhněte. Přetáhnout šroub je velmi obtížné.

## 6. BEZPEČNOSTNÍ POKYNY

### Všeobecné bezpečnostní pokyny

- ✿ Tento výrobek slouží výlučně k sečení trávy. Nepoužívejte jej k jiným účelům, než pro který je určen. V opačném případě hrozí jeho poškození či úraz.
- ✿ Nikdy nedovolte dětem ani osobám neznalým tohoto návodu k použití se zařízením pracovat.
- ✿ Osoba, která obsluhuje sekačku, zodpovídá za bezpečnost osob v pracovním prostoru. Sekačku nikdy nepoužívejte v těsné blízkosti ostatních osob, dětí nebo volně pobíhajícího zvířectva.
- ✿ Před zahájením sečení zkontrolujte terén, na němž má být sekačka použita, a odstraňte z ní kameny, dráty, klacky, střepy, kosti a ostatní cizí tělesa, která by mohla být zachycena nebo vymrštěna a způsobit zranění.

### Pokyny k používání

- ✿ Všechny matky, svorníky a šrouby musí být řádně dotaženy tak, aby zařízení bylo v bezpečném a provozuschopném stavu.
- ✿ Sekačku nikdy nepoužívejte bez sběrného koše nebo ochranného krytu.
- ✿ Sekačku nikdy nepoužívejte s uvolněnými čepeli nože. Vždy se předem ujistěte, že jsou příslušné šrouby dobře utažené. Ztupené čepele musejí být nabroušeny, a to rovnoměrně. Nože s poškozenými čepeli je potřeba vyměnit.
- ✿ Při práci se sekačkou používejte kalhoty s dlouhými nohavicemi a pevnou obuv.
- ✿ Sekačku nikdy nespouštějte v uzavřených anebo špatně větraných prostorách, kde se mohou hromadit výpary. Emise vycházející z motoru obsahují oxid uhelnatý, který je životu nebezpečný.
- ✿ Pracujte pouze při dostatečném osvětlení (za denního světla nebo při dostatečném umělém osvětlení).
- ✿ Sekačku nepoužívejte za deště nebo je-li tráva mokrá.
- ✿ Zvláště opatrně postupujte při sekání ve zvýšeném terénu (svah). Vždy sekejte napříč svahem, paralelně k vrstevnici, a nikoliv shora/zdola kolmo na ni.
- ✿ Sekačku zásadně nenechávejte běžet bez obsluhy, pokud sekačku opustíte, vypněte motor.
- ✿ Při startování nikdy nenadzdvihujte zadní část sekačky a nikdy nepřibližujte končetiny k podvozku či do otvoru pro zadní výhoz trávy, pokud je motor zapnutý.
- ✿ Nikdy neměňte nastavení rychlosti motoru.
- ✿ U sekaček s pojezdem, uvolněte pojezd před spuštěním motoru.
- ✿ Sekačku nikdy nepřemisťujte se spuštěným motorem.
- ✿ Zastavte motor a odpojte zapalovací svíčku v následujících případech:
  - před prováděním jakékoliv činnosti pod krytem sečení či otvorem pro zadní výhoz trávy.
  - před prováděním údržby, opravy či kontroly stroje.
  - před přenášením, zvedáním či přemisťováním sekačky.
  - ponecháváte-li sekačku bez dozoru anebo se chystáte upravit nastavení výšky sečení.
  - před demontáží a vyprazdňováním sběrného vaku.
  - dojde-li ke kolizi s cizím předmětem, zastavte motor a sekačku pečlivě prohlédněte, abyste vyloučili možnost poškození. V případě poškození, dopravte sekačku do specializovaného servisu za účelem opravy.

**⚠ POZOR:** Po vypnutí motoru se žací nůž několik sekund i nadále točí.

- v případě abnormálních vibrací sekačky (okamžitě zjistěte a zajistěte odstranění příčiny vibrace).
- Za účelem zajištění bezpečného provozu pravidelně kontrolujte řádné utažení čepů, šroubů a matic na sekačce.

**⚠ POZOR:** PALIVO JE VYSOCE HOŘLAVÁ KAPALINA.

- ✿ Palivo uchovávejte v nádobě k tomu určené.
- ✿ Palivo doplňujte pouze na otevřeném či dobře větraném prostranství. Při manipulaci s palivem nekuřte, ani nepoužívejte mobilní telefon.
- ✿ Palivo doplňujte pouze za předpokladu, že je motor vypnutý. Nikdy neotvírejte palivovou nádrž a palivo nedoplňujte, je-li motor horký anebo v chodu.
- ✿ Pokud dojde k rozlití benzínu, motor nestartujte. Odstraňte sekačku z místa, kde bylo palivo rozlito, a vyvarujte se možného vznícení. V práci pokračujte až po odpaření rozlitého paliva a rozptýlení palivových výparů;
- ✿ Po doplnění paliva dobře utáhněte kryt palivové nádrže i víko kanystru s palivem.

**⚠ POZOR:** Před prováděním údržby nebo opravy zastavte motor a odpojte zapalovací svíčku.

## 7. ÚDRŽBA

### Péče o trávnik

- ✿ Dle druhu trávnaté plochy je zapotřebí použít různé způsoby péče;
- ✿ Proto po každé si přečtete pokyny uvedené v baleních osiv, týkající se výšky sečení vzhledem k podmínkám růstu v dané oblasti.
- ✿ Je třeba mít stále na paměti, že větší část trávy je složena ze stébla a jednoho nebo více listů. Při úplném odseknutí listů dojde k poškození trávniku a obnovení růstu bude mnohem obtížnější.
- ✿ Všeobecně platí následující pokyny:
  - příliš nízké sečení způsobuje narušení kořenů a následně „skvrnitým“ vzhledem;
  - v létě musí být sečení vyšší, aby se zabránilo vysychání půdy;
  - sečení mokré trávy může způsobit snížení účinnosti nože následkem zachytávání trávy na noži a vytrhávání travnatého porostu;
  - v případě mimořádně vysoké trávy je vhodné provést první sečení s maximální dovolenou výškou stroje a poté provést druhé sečení až po dvou nebo třech dnech.
- ✿ Trávnik bude mít lepší vzhled pravidelným a celoplošným posekem stejné výšky a dodržováním střídání dvou směrů.

### Údržba

- ✿ Všechny matky, svorníky a šrouby musí být řádně dotaženy tak, aby zařízení bylo v bezpečném a provozuschopném stavu. Pravidelná údržba je základním předpokladem pro zajištění bezpečnosti uživatele, zachování provozuschopnosti a vysokého výkonu sekačky.
- ✿ Zařízení s benzínem v nádrži nikdy neuskładňujte uvnitř budovy, kde by se výpary mohly dostat do dosahu otevřeného ohně, jiskry nebo zdroje vysoké teploty
- ✿ Před uskladněním v jakémkoliv uzavřeném prostoru nechte motor vychladnout.
- ✿ Z důvodu snížení rizika požáru zajistěte, aby sekačka a obzvláště motor, tlumič výfuku, baterie a také místo uložení náhradního benzínu byly zbaveny zbytků trávy, listů anebo nadměrného množství maziva.

- ✿ Kontrolujte pravidelně stav deflektoru a sběrného koše; v případě poškození je vyměňte.
- ✿ Vypouštění paliva provádějte v dobře větraném prostoru při vychladlém motoru.
- ✿ Při snímání či instalaci žacího nože používejte silné pracovní rukavice.
- ✿ Po každém nabroušení čepele žacího nože je nutné překontrolovat jeho vyvážení.

**⚠ POZOR:** Před prováděním údržby nebo opravy zastavte motor a odpojte zapalovací svíčku.

- ✿ Před používáním čtyřtákního motoru si prosím pečlivě přečtěte návod k obsluze motoru. Pravidelně kontrolujte hladinu oleje, v případě potřeby jej doplňte anebo vyměňte.
- ✿ Pravidelně sekačku kontrolujte a zajistěte, aby byly všechny nánosy trávy ve spodní části podvozku odstraňovány.
- ✿ Pravidelně mazejte osu podvozku a ložiska vhodným mazivem.
- ✿ Kontrolujte pravidelně stav nožů, protože mají podstatný vliv na výkon sekačky. Nože by měly být vždy ostré a vyvážené.
- ✿ V pravidelných intervalech kontrolujte dotažení všech šroubů a matic. Opotřebované nebo špatně dotažené matice a šrouby mohou způsobit vážná poškození motoru nebo rámu.
- ✿ Pokud nůž prudce zasáhne překážku, sekačku zastavte a odveďte ji do autorizovaného servisu.
- ✿ **NŮŽ:** nůž je vyroben z lisované oceli. Abyste docílili co nejlepšího sečení, pravidelně nůž bruste, přibližně po každých 25 hodinách provozu. Ujistěte se, že je nůž vždy správně vyvážený. Za tímto účelem vložte do středového otvoru nože železnou osičku (o průměru 2-3 mm). Je-li nůž správně vyvážen, osa se udrží v horizontální poloze.
- ✿ Pokud se nůž neudrží v horizontální poloze, vyměňte jej.
- ✿ Při demontáži nože odšroubujte šroub, zkontrolujte nosnou část nože. Pokud jsou části opotřebované nebo poškozené, vyměňte je.
- ✿ Při nasazování nožů se ujistěte, že řezné hrany směřují ve směru otáčení motoru. Šroub uchycení nože musí být pomocí momentového klíče dotažen krouticím momentem 3,7 K gm (37 Nm). (obr. 14)

**⚠ POZOR:** Používejte pouze originální náhradní díly. Nekvalitní náhradní díly mohou způsobit vážná poškození sekačky a ohrozit vaši bezpečnost.

## Servis

- ✿ V případě, že po zakoupení výrobku zjistíte jakoukoli závadu, kontaktujte servisní oddělení. Při použití výrobku se řiďte pokyny uvedenými v příloženém návodu k použití.
- ✿ Na reklamaci nebude brán zřetel, pokud jste výrobek pozměnili či jste se neřídili pokyny uvedenými v návodu k použití.

## Záruka se nevztahuje

- ✿ Na přirozené opotřebování funkčních částí stroje v důsledku jeho používání
- ✿ Na servisní zásahy související se standardní údržbou stroje (např. čištění, mazání, seřízení apod.) Na závady způsobené vnějšími vlivy (např. klimatickými podmínkami, prašností, nevhodným použitím apod.)
- ✿ Na mechanická poškození v důsledku pádu stroje, nárazu, úderu do něj apod.
- ✿ Na škody vzniklé neodborným zacházením, přetížením, použitím nesprávných dílů, nevhodných nástrojů apod.
- ✿ U reklamovaných výrobků, které nebyly řádně zabezpečeny proti mechanickému poškození při přepravě nese riziko případné škody výhradně majitel.



## Uskladnění

- ✿ Pokud stroj delší dobu nepoužíváte, přístroj uskladněte dle následujících pokynů. Prodloužíte tak životnost stroje.
- ✿ Kompletně vylijte palivo z palivové nádrže a karburátoru. Zavřete sytič a 3 až 5krát potáhněte startér.
- ✿ Vyšroubujte zapalovací svíčku a nalijte do otvoru malé množství motorového oleje. Jemně potáhněte 2 až 3krát startér.
- ✿ Čistým hadrem vyčistěte vnější plochy. Stroj uskladněte na čistém a suchém místě.

## 8. TECHNICKÉ ÚDAJE

Typ motoru	OHV, vzduchem chlazený, 4 taktní
Nominální výkon	1,75 kW
Otáčky motoru	3000 rpm/min
Zdvihový objem	99 cm <sup>3</sup>
Startování	Tahem
Objem palivové nádrže (bezolovnatý 95 nebo více)	0,8 litru
Nastavitelná výška pokosu	25-75 mm s 10 pozicemi
Nastavení výšky	Centrální nastavení výšky
Šířka pokosu	400 mm
Rozteč kol	155 mm (přední kolo) 200 mm (zadní kolo)
Kapacita sběrného vaku	45 l
Šasi	ocelová
Deklarovaná úroveň hluku	96 dB(A)
Hmotnost	26,5 kg

Změna textu a technických parametrů vyhrazena.

Změny v textu, designu a technických specifi kací se mohou měnit bez předchozího upozornění a vyhražujeme si právo na jejich změnu.

## 9. PROHLÁŠENÍ O SHODĚ

### ES Prohlášení o shodě

My Fast ČR, a.s., Černokostelecká 251 01 Říčany u Prahy, tel.:323204111, závazně prohlašujeme, že benzínová sekačka Fieldmann FZR 4010 B (rok výroby je vyznačen na typovém štítku a je následován výrobním číslem stroje, splňuje předpisy SMĚRNICE RADY:

2006/42/EC – 2004/108/EC – 2000/14/EC – 97/68/EC – 2002/88/EC

a byl testován ve shodě s níže uvedenými normami:

EN 55012

EN 836 – EN 836/A1 – EN 836/A2 – EN 836/A3

EN ISO 5395-1:2013

EN ISO 14982:2009

EN ISO 3744:2010

ISO 11094:1991

Firma FAST ČR, a.s. je oprávněna jednat jménem výrobce.

CE label: 14

V Říčanech dne 27. 8. 2014

Jméno, razítko, podpis

**FAST**

ICO: 26726548

DIČ: CZ26726548

FAST ČR, a.s.   
Černokostelecká 1621  
251 01 Říčany u Prahy  
tel.: +420/ 323 204 111  
fax: +420/ 323 204 110



Petr Uher  
manažer kvality

## 10. LIKVIDACE

### POKYNY A INFORMACE O NAKLÁDÁNÍ S POUŽITÝM OBALEM

Použitý obalový materiál odložte na místo určené obcí k ukládání odpadu.



Stroj a jeho příslušenství jsou vyrobeny z různých materiálů, např. z kovu a plastů. Poškozené součástky odevzdejte do tříděného sběru. Informujte se u příslušného úřadu.



Tento výrobek splňuje veškeré základní požadavky směrnic EU, které se na něj vztahují.

Změny v textu, designu a technických specifikacích se mohou měnit bez předchozího upozornění a vyhrazuje si právo na jejich změnu.

Návod k použití v originálním jazyce.

